



# Primrose dress

Klänning med helcirkelkjol och fickor

Tyggång, cirka (beräknat på 150cm brett tyg):

Storlek: 56 62 68 74 80 86 92 98 104 110 116 122 128 134 140 146 152 158 164 170  
cm: 42 50 58 67 75 83 90 103 116 130 143 155 163 170 178 190 230 235 236 240

Mudd: 5cm

Tygrekommendation: Bomullsjersey med minst 5% stretch

Använd overlock eller trestegs zick-zack, för kantband använd täcksöm eller tvillingsöm



1

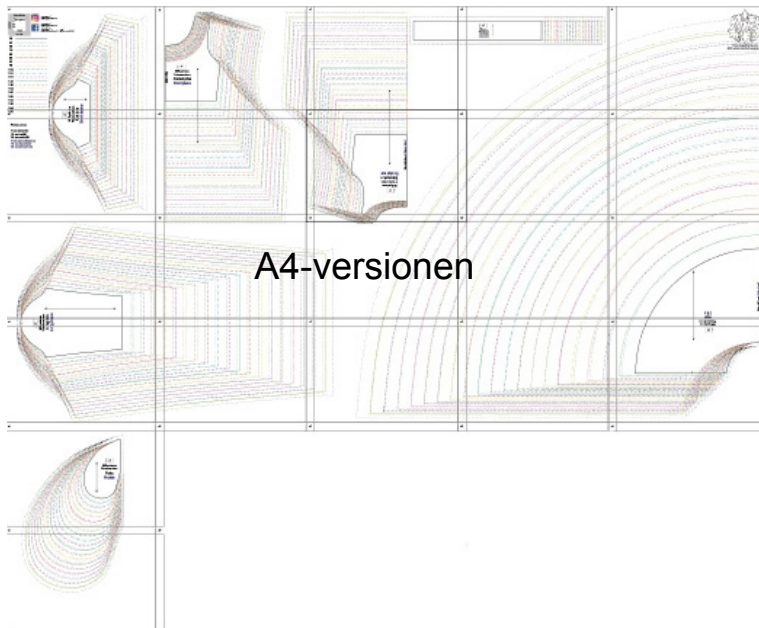
Välj modell.

Använd lagerfunktionen för att välja att skriva ut med eller utan sömsmån. 7mm sömsmån, 1,5cm ärmfäll och 2,5cm kjolfäll.

För att se vår YouTube-video om hur du nyttjar lager samt ställer in rätt inställningar när du skriver ut, klicka [HÄR](#)

Klipp ut alla delar, märk ut alla passmärken med nålar eller penna.

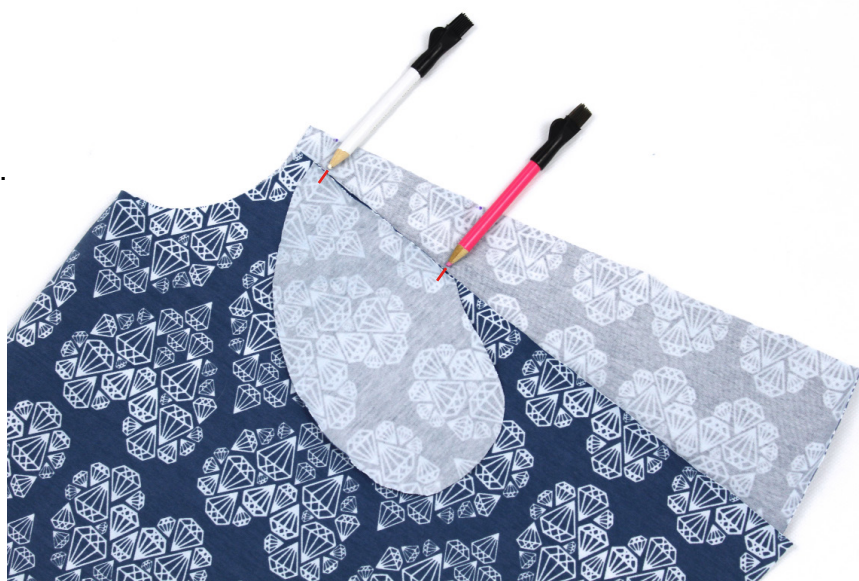
- 1x Framstycke
- 1x Bakstycke
- 2x Kjöl
- 2x Ärm
- 4x Fickor (klippes spegelvända 2+2)
- 1x Halsmudd



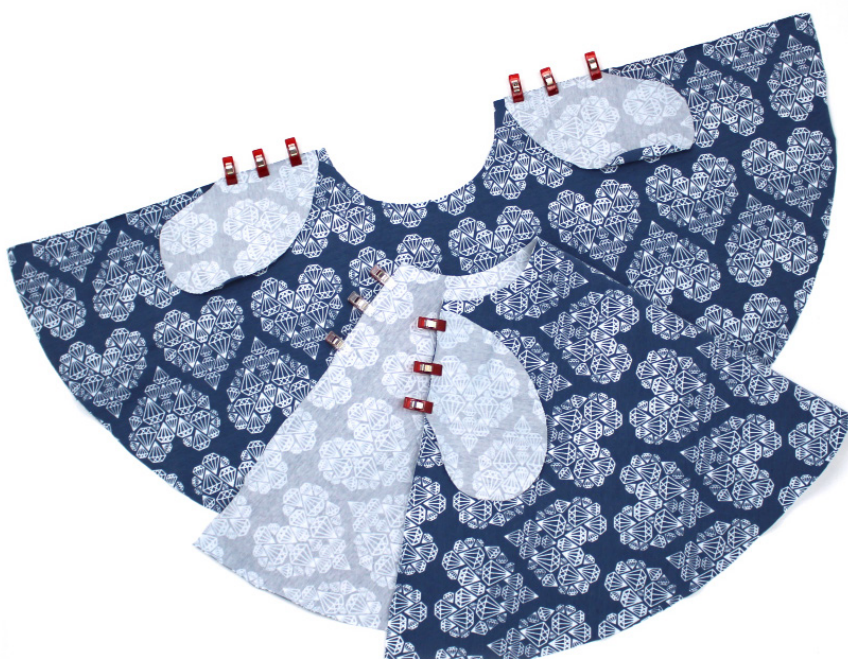
- 2 Markera ut fickornas placering.



- 3 Placera fickan räta mot räta. Markeringen visar exklusive sömsmån, själva sömsmånen på fickan kommer alltså att hamna lite ovanför/nedanför markeringen.



- 4 Gör likadant med alla fyra fickdelar, och nåla fast dom.



5 Sy fast fickorna.



6 Pressa fickpåsarna utåt från kjolen.



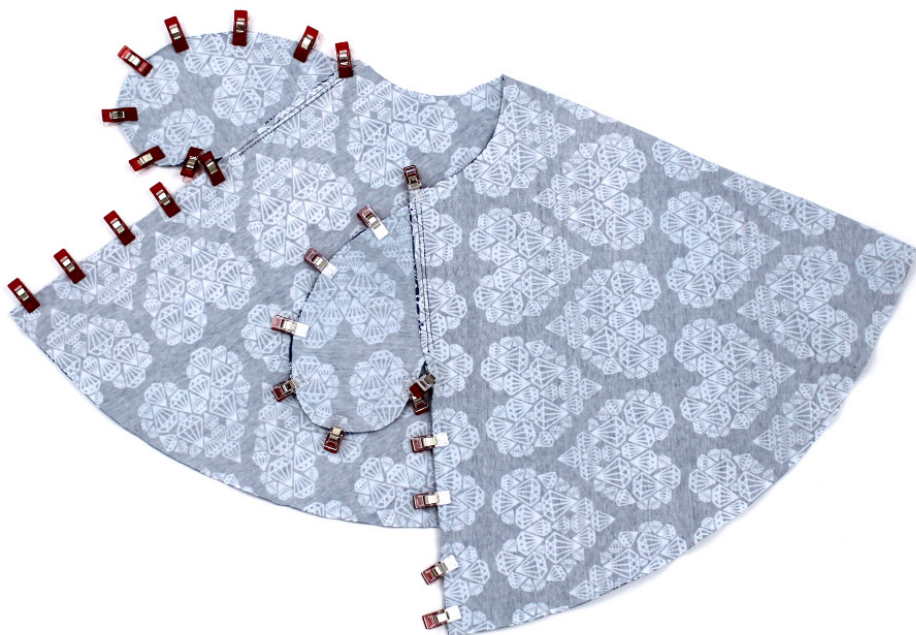
7 Sy fast sömsmånen från rätsidan.



8 Nu ser det ut så här från rätsidan.



9 Nåla ihop kjoldelarna + fickpåsarna, räta mot räta.



10 Exemplet visar att kjolen och fickorna först är ihopsydda med en stretchig raksöm. Detta för att enklare få en snygg övergång i skarpa kurvor, som är svårt med enbart overlock.



- 11 Sedan sys samma söm över igen, med overlock, för att förstärka sömmarna.



- 12 Nåla ihop axelsömmarna.



- 13 Sy ihop axelsömmarna.



- 14 Du kom väl ihåg att markera ut passmärken på ärmkullarna?



- 15 Placera ärmerna, räta mot räta, mot ärmhålet och passa in markeringen mot axelsömmen.



- 16 Nåla fast ärmerna.



- 17 Sy fast ärmerna, och upprepa proceduren på andra ärmerna.



- 18 Nåla ihop fram- och bakstycke, räta mot räta.



- 19 Och sy ihop sidsömmarna.



20 Vik upp ärmfällarna och mät dom till 1,5 cm.



21 Sy ärmfällarna.



22 Vik halsmudden på längden och nåla.





- 23 Sy ihop halsmuddens kortsidor.



- 24 Dela in mudden och halsöppningen i fjärdedelar.



- 25 Placera halsmudden inuti halsöppningen, räta mot räta.



- 26 Sy fast endast sidan som ligger direkt mot halsöppningen, medans du drar i mudden så den passar halsöppningens omkrets.



- 27 Vik runt mudden över halsöppningen.



- 28 Och sy fast den. Klipp sedan försiktigt bort överflödigt tyg för att få en snygg kant.



- 29 Dela in kjolöppningen och överdelen i fjärdedelar, för att sedan matcha ihop dessa.



- 30 Nåla fast överdelen inuti kjolen, räta mot räta.



- 31 Och sy ihop dem.



32 Vänd rätt klänningen.



33 Vik upp kjolfållen 2,5cm, och sy.



Och så har du sytt färdigt en  
Primrose dress!



Använder du instagram? Vi vill gärna se vad du skapar! #mwpatterns #mwprimrosedress  
Har du frågor? Gå med i vår [Facebook-grupp MW patterns - Sew and tell](#), för hjälp, tips, tävlingar, sew-a-longs och mycket mer!