



Windward Violet

Kids tunic

Tyggång: (Beräknat på 150cm brett tyg)																
Storlek:	74	80	86	92	98	104	110	116	122	128	134	140	146	152	158	164
cm:	55	55	60	65	95	100	105	110	120	125	130	135	140	145	150	155
Mudd:	15	15	15	15	15	15	15	15	15	15	15	15	15	15	15	15

Om du vill sy passpoaler, så behöver du två band, båda mellan 40-85cm långa och ca 4cm breda.

Tygrekommendation: Jersey, med minst 60% stretch.

Sys med overlock och cover, eller trestregs-zick-zack och tvillingnål.

Klicka [här](#) för storlekstabell (sida 16)

Kortfattad genomgång:

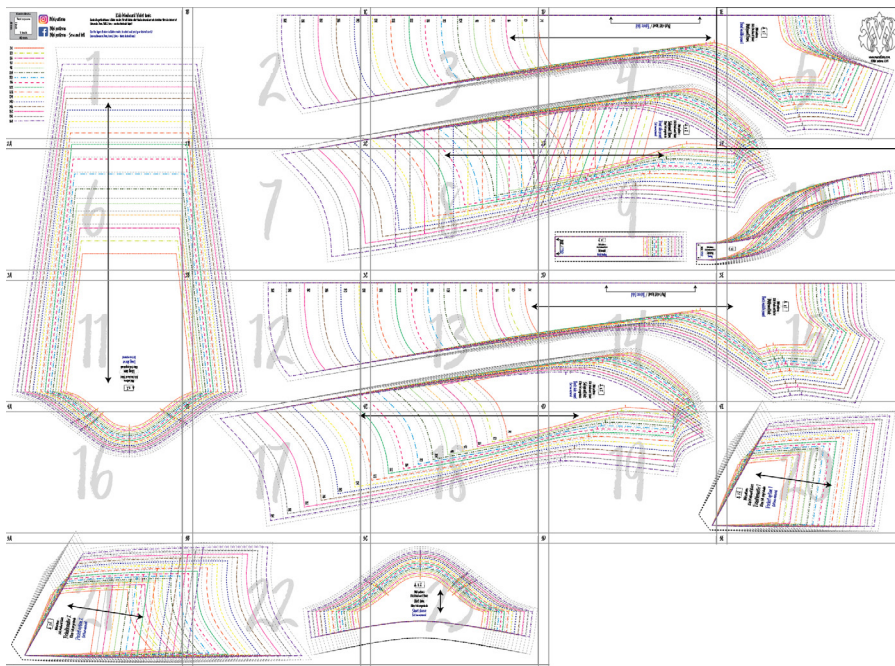
- Klipp ut alla delar, markera passmärken
- Sy fällen på fickorna
- Sy fast fickorna
- Sy fast sidopaneler med mittenpaneler
- Sy axelsömmar
- Sy fast ärmarna
- Sy ihop sidsömmar
- Sy ihop infodringen
- Sy infodringen
- Fälla ärmarna
- Sy fast halsmudden



1

Skriv ut mönstret. Använd lagerfunktionen för att inkludera eller exkludera sömsmänen på 7 mm, fäll 2,5 cm. Se vår YouTube video, där vi visar hur du nyttjar de olika lagren samt vilka inställningar du ska använda när du skriver ut [HÄR](#)

Utskriftsöversikt



2

Klipp ut alla delar, och markera ut alla passmärken med hjälp av penna, nålar eller klipp små jack i sömsmänen.

x1 Halsmudd

x2 Infodring

x2 Fickor

x1 Framstycke mitten

1x Bakstycke mitten

x2 Sidopaneler fram

x2 Sidopaneler bak

x2 ärmar



3

Vi börjar med att pressa fällan på fickorna.



4

Sedan syr vi fällan.



5

Vik ned och pressa nedre sömsmänen på fickorna.



6

Placera fickorna på sidopanelerna fram, och med hjälp av dina markeringar ser du exakt var fickan ska vara placerad.



7

Sy fast fickorna i nederkanten.

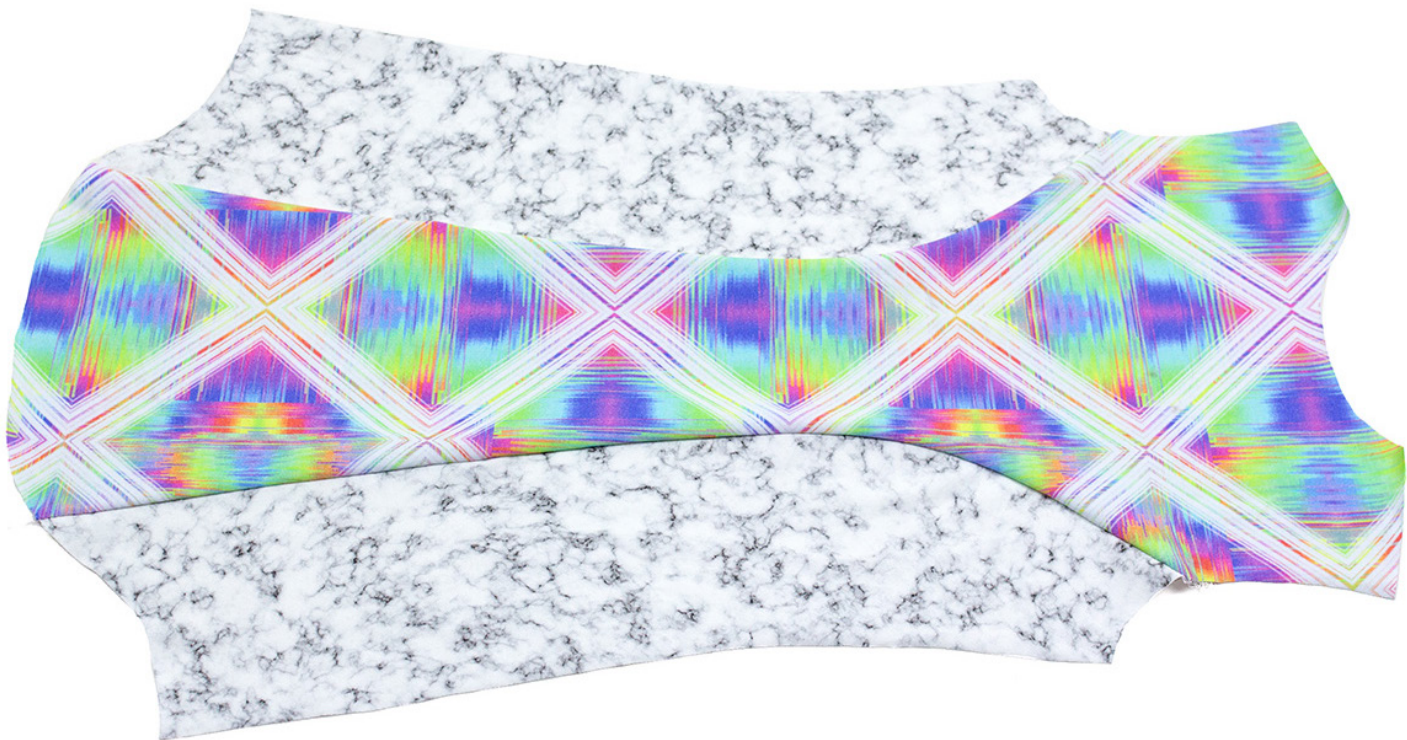


8

Nåla ihop sidopanelerna mot mitt fram panelen, och sy ihop dom.
Repetera på fram och baksidan.



Inopsytt bakstycke.

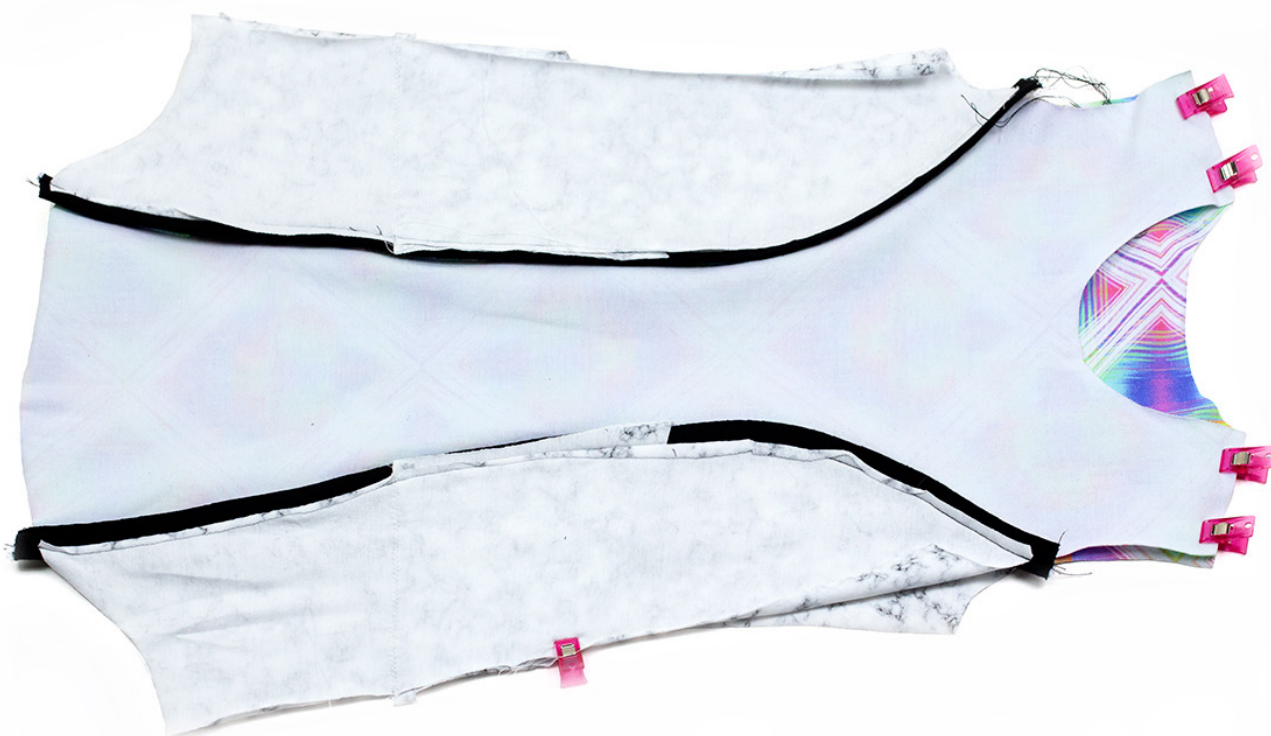


9

Placera fram -och bakstycket räta mot räta.

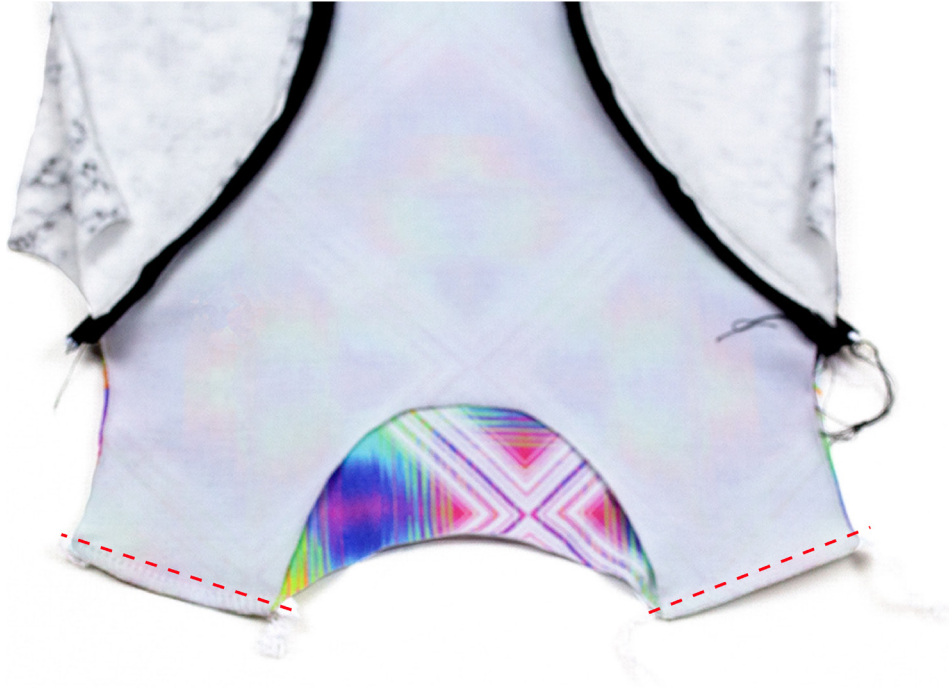
Nåla ihop axlarna.

Som du kan se, så valde jag att även sy in passpoaler mellan framstyckets sömmarna. Om du också vill göra det, så fortsätt till passpoal-tutorial [här](#).



10

Sy ihop axelsömmarna.



11

Nu ska vi sy fast ärmarna.
Passa markeringen på ärmkullen, mitt på axelsömmen.



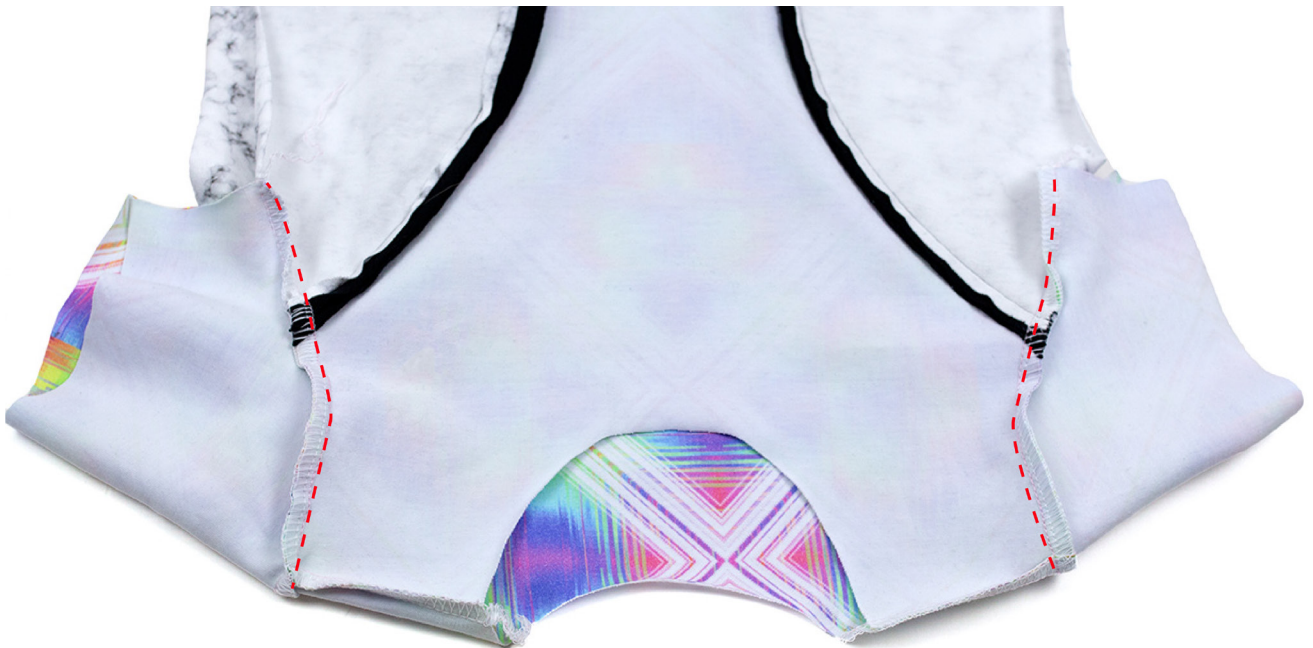
12

Nåla fast resten av ärmen.
Repetera på båda ärmarna.



13

Sy fast ärmarna.



Nåla ihop fram -och bakstycke.



Och sy sidsömmarna.



Nu är det dags att sy ihop infodringen.
Börja med att nåla kortsidorna.



Och sy ihop dom.



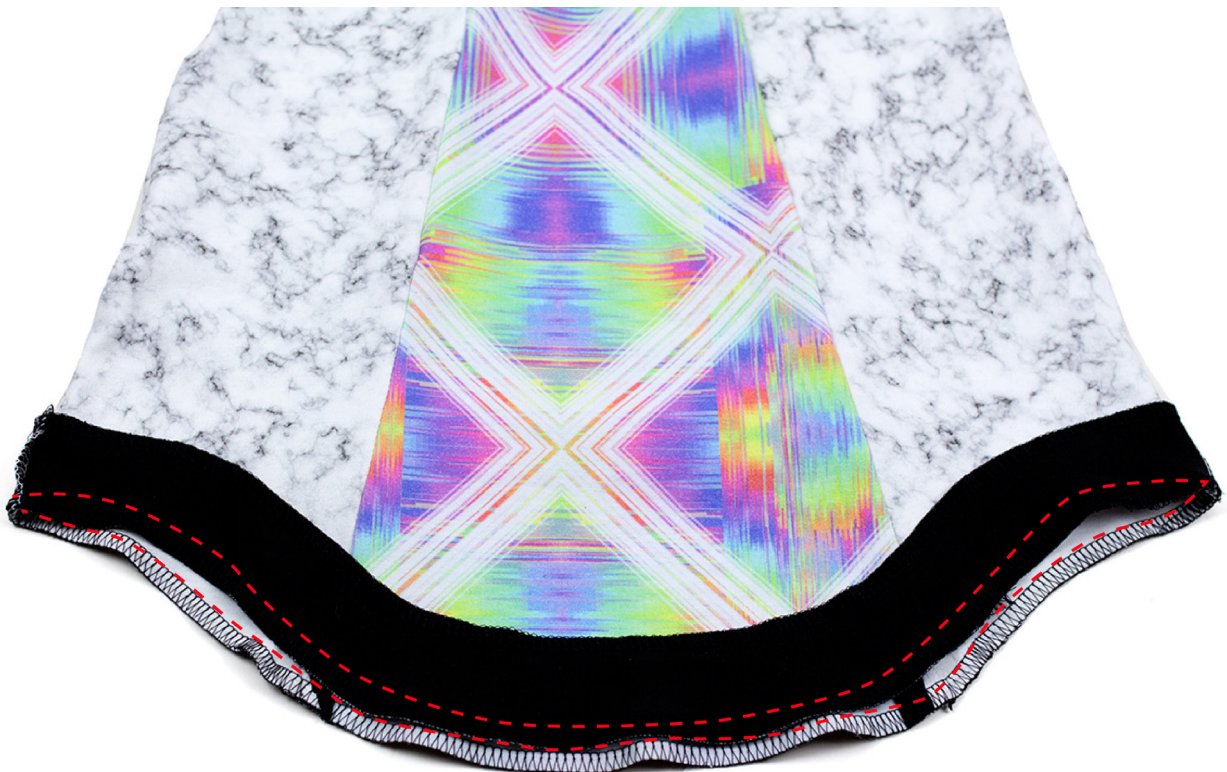
Sy sedan en overlocksöm (eller liknande söm på vanlig maskin) runt hela övre infodringen.



Nåla fast infodringen, räta mot räta, mot klänningens underkant.



Och sy sedan fast infodringen runt om, hela vägen.



Vänd rätt infodringen.

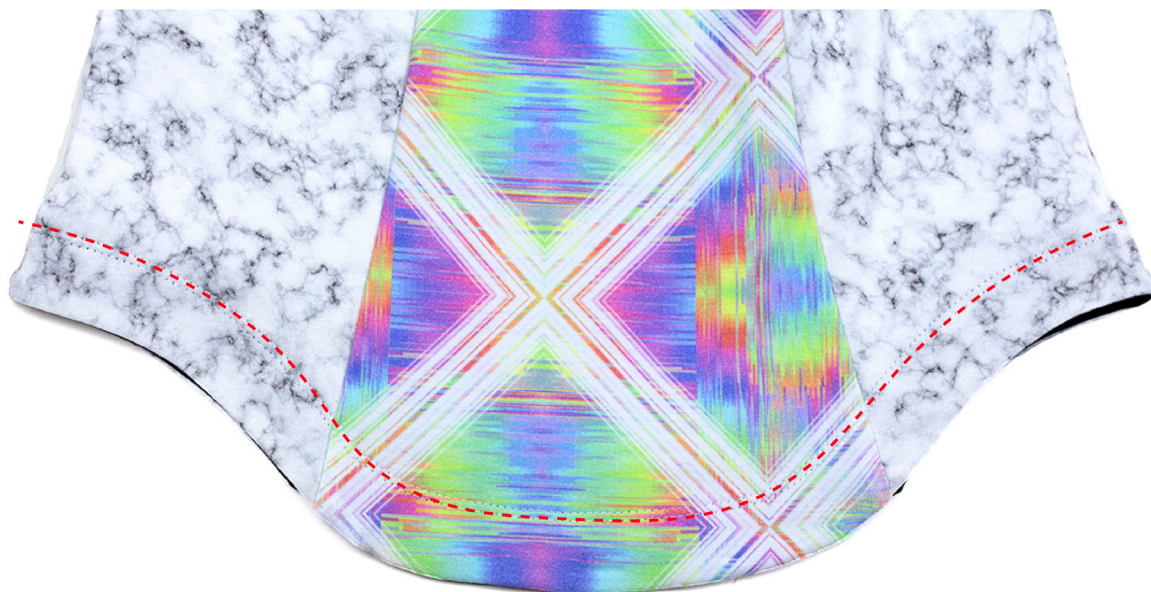


Och pressa infodringen, så du får en platt och snygg infodring.



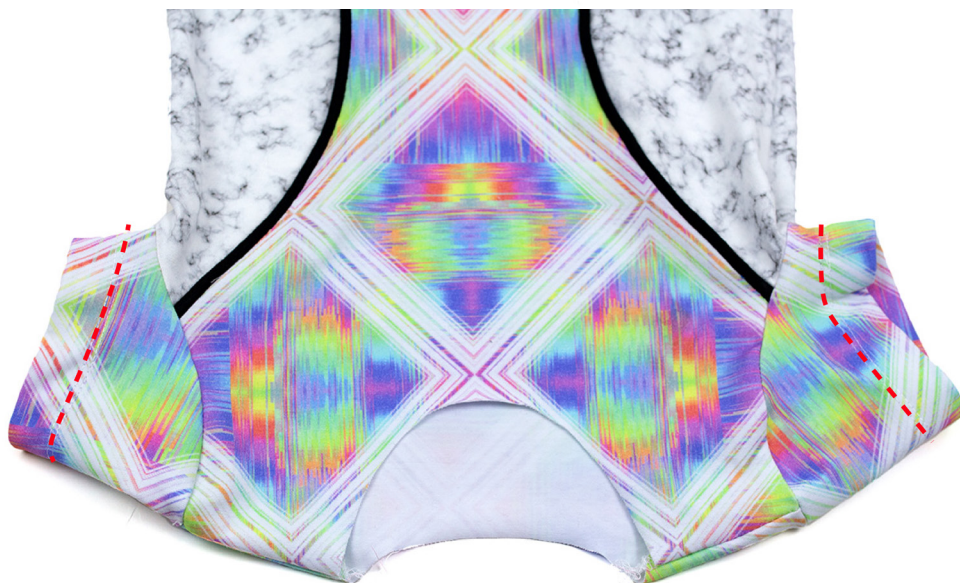
18

Sy fast infodringen.



19

Nåla fällen på ärmarna. Mät fällen till 2,5 cm, sedan syr du fällen.



Vik halsmudden på hälften, och sy ihop kortsidorna.



Vik halsmudden igen, men nu med avigsidorna mot varandra.



Nåla fast halsmudden i halshålet, rätta mot rätta.

Passa först ihop mitt fram på mudden med mitt fram på klänningen,
och sedan mitt bak på mudden (skarven) med mitt bak på klänningen.



Sedan är du färdig! :)



Size chart MW Patterns



Size chart Men (measurements in cm)

Size	44	46	48	50	52	54	56	58	60
Chest/ bröst	88	92	96	100	104	108	112	116	120
Waist/ midja	75	80	85	90	95	100	105	110	115

Size chart Women (measurements in cm)

Size	32	34	36	38	40	42	44	46	48	50	52	54	56
Chest (full-bust)/ bröst	76	80	84	88	92	96	100	104	110	116	122	128	140
Waist/ midja	60	64	68	72	76	80	84	88	94	100	106	112	118
Hip/ stuss	84	88	92	96	100	104	108	112	117	122	127	132	142

Size chart Kids (measurements in cm)

Size	56	62	68	74	80	86	92	98	104	110	116	122	128	134	140	146
Height	56	62	68	74	80	86	92	98	104	110	116	122	128	134	140	146
Chest/ bröst	41	43	46	49	50	52	54	55	57	59	61	64	67	70	73	76
Waist/ midja	41	42	44	46	47	49	51	52	54	56	58	60	62	64	66	68
Hip/ stuss	41	43	46	48	50	52	54	55	58	61	64	67	70	74	76	80
Inside leg/ insida ben	16	20	24	27	31	34,5	38	41	44,5	48	51,5	55	58	61	64	67
Arm length/ armlängd	19	21	23	25	28	30	32	34,5	37	39,5	42	44	47	49	51	53

Size chart headwear (measurements in cm)

Size	32	34	36	38	40	42	44	46	48	50	52	54	56	58	60	62
Huvudomkrets/ head circumference	32	34	36	38	40	42	44	46	48	50	52	54	56	58	60	62



Passpoalens historia

börjar långt tillbaka, och har använts som dekoration och i syfte att förstärka sömmarna. Före tiden av massproduktion var tyg och kläder dyrbart, och kläderna syddes för att hålla länge, tåla att slitas och lagades ofta flera gånger om.

På 1800-talet användes passpoaler ofta i militära kläder, och på dam- och herrkläder, även om damkläderna oftast var sydda med passpoaler av tygremсор vikta runt en snodd, medans männens oftast var utan snodd.

I det här exemplet visar jag hur du syr en passpoal utan en snodd inuti, eftersom det då är enklare att, ihop med trikättyg, få ett snyggt slutresultat. Men jag visar säklart ett litet exempel på hur du gör med en snodd också!

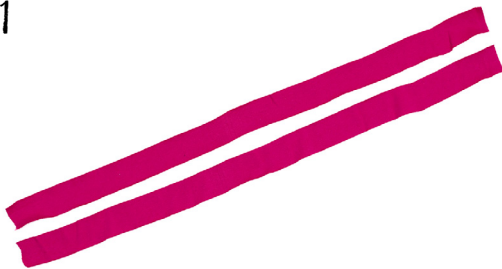


1

Jag börjar med att klippa ut två tygremсор, lite längre än längden på sömmarna du ska sy.

Sedan stryker jag på ett tunt, dubbelhäftande mellanlägg (viesofix band) längst ut på bandet. Du kan använda textillim eller dubbelhäftande tejp också. Detta är enbart för att underlätta arbetet och göra att det ligger stadigt på plats, vilket är A och O.

1



2



2

Sedan viker jag bandet vågrätt på hälften, och stryker ihop det. Upprepa på båda banden.

1



2



3

Nu stryker jag på en remsa till, vid kanten där det finns två råa kanter.



4

Sedan strycker jag fast passpoalen mot plagget där sömmen ska sys. Med alla råa kanter åt samma håll (sömsmånen). Gör likadant på båda sidor.

1



2



5

Sedan stryker jag på ytterligare en remsa.



6

Placera mittpanelen ovanpå och stryk fast den. Sy sedan ihop alla lager.



7

Repetera på motsvarande sida.



8

Pressa sömsmånerna inåt på plagget. Om man vill så kan man också sy ned sömsmånerna med en täcksöm från rättsidan.



9

När du ska sy fast ärmerna, kom ihåg att kontrollera att passpoalen ligger vänd åt rätt håll!



Färdigt!



Sy passpoal med snodd

Klipp ut en tygremsa, och lägg den om snodden. Det kan vara bra att ha en snodd som inte krymper vid tvätt, eller förtvätta snodden.

Sy in den i bandet med en passpoalfot, alternativt foten för dragkedja.

Du kan sedan sy in den mellan två tyglager direkt, men det underlättar att sy fast den på ena tygdelen först, och sedan ihop med andra, likt steg 4-6, om man tänker sig att man syr fast passpoalen vid samma tillfälle som det dubbelhäftande mellanlägget.

Och kom ihåg att det är A och O att alla delar ligger stadigt på plats och inte förflyttas under sömnaden! :)





Community GROUP

MW patterns - Sew and tell

Be inspired & inspire others

Help each other

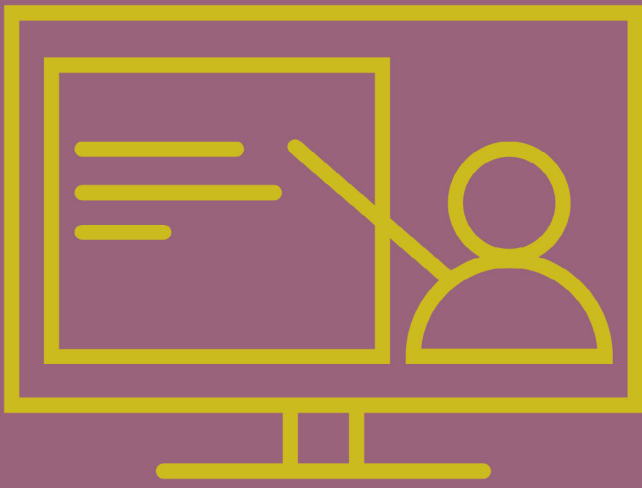
Join competitions

Latest news

And more!



[Click here!](#)



Community SAL

MW patterns Sew Along
monthly events on facebook

Let's sew together!
100% Free
100% Online
100% Fun



[Click here!](#)



Community MESSENGER

MW patterns chatbot

Receive facebook messages that includes:

News & new releases

Sewing how-to's

Exclusive offers

And more!



[Click here!](#)