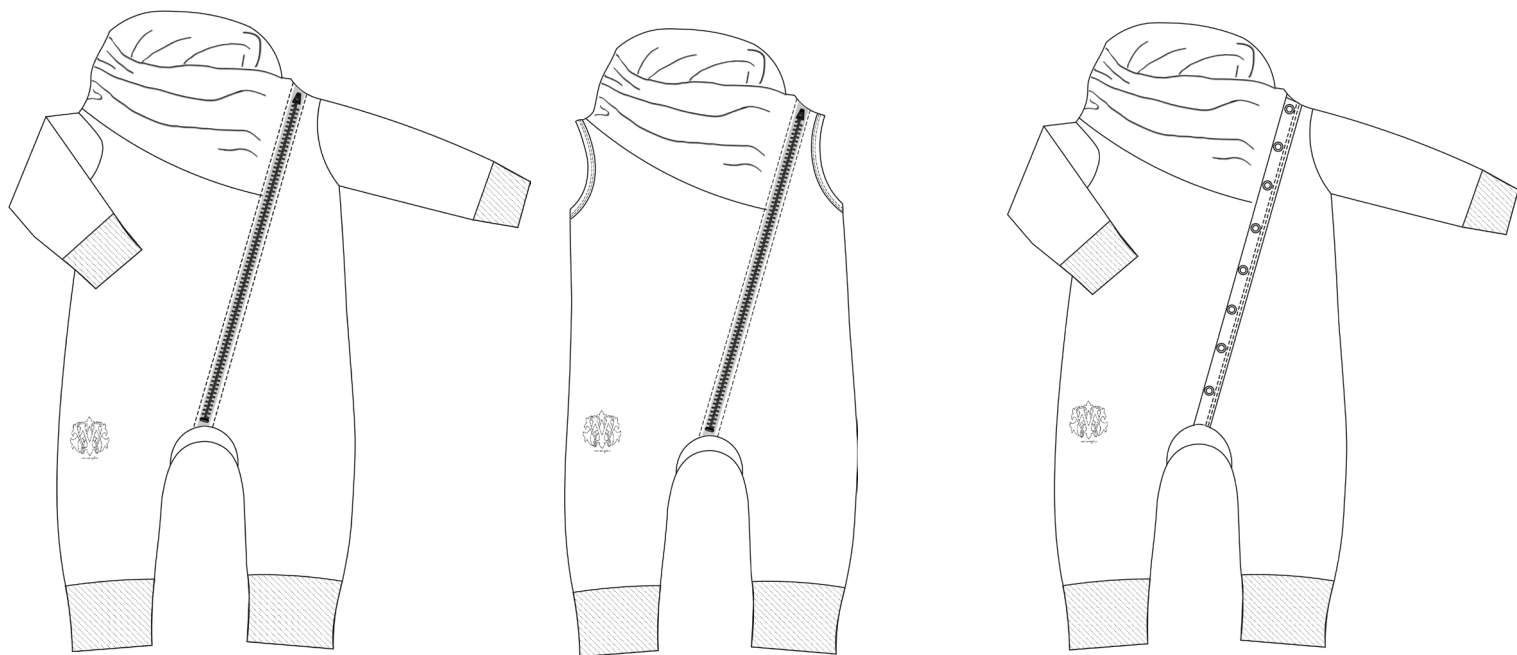


# Tutorial *Biker coverall*



## Material-lista:

- Collegetyg (Jersey, fleece och andra mellan-tjocka trikåtyger fungerar också, men mönstret är gjort utifrån mellankraftigt, stretchigt collegetyg.
- Dragkedja eller tryckknappar
- Muddtyg
- Tråd

## Längder för dragkedjor:

Storlek	56	62	68	74	80	86	92	98	104	110
Cm	35	37	39	41	43	45	47	49	51	53

Tänk på att dragkedjan behöver kunna sys fast både i grenen och upptill, det fungerar även att använda dragkedja på metervara. Dessa dragkedjemått är ungefärliga, de går att anpassa lite efter behov.

## Tygåtgång:

College beräknat på 150cm brett tyg

Mudd behövs av en bredd på 60-80cm (kantband ej inräknat)

Tänk på att du behöver räkna in eventuell krympmån och sömsmån när du köper tyg!

Storlek	56	62	68	74	80	86	92	98	104	110
College, cm	55	55	85	90	95	100	110	120	130	140
Mudd, cm	14	14	15	15	15	15	16	16	16	16

# Utskrift

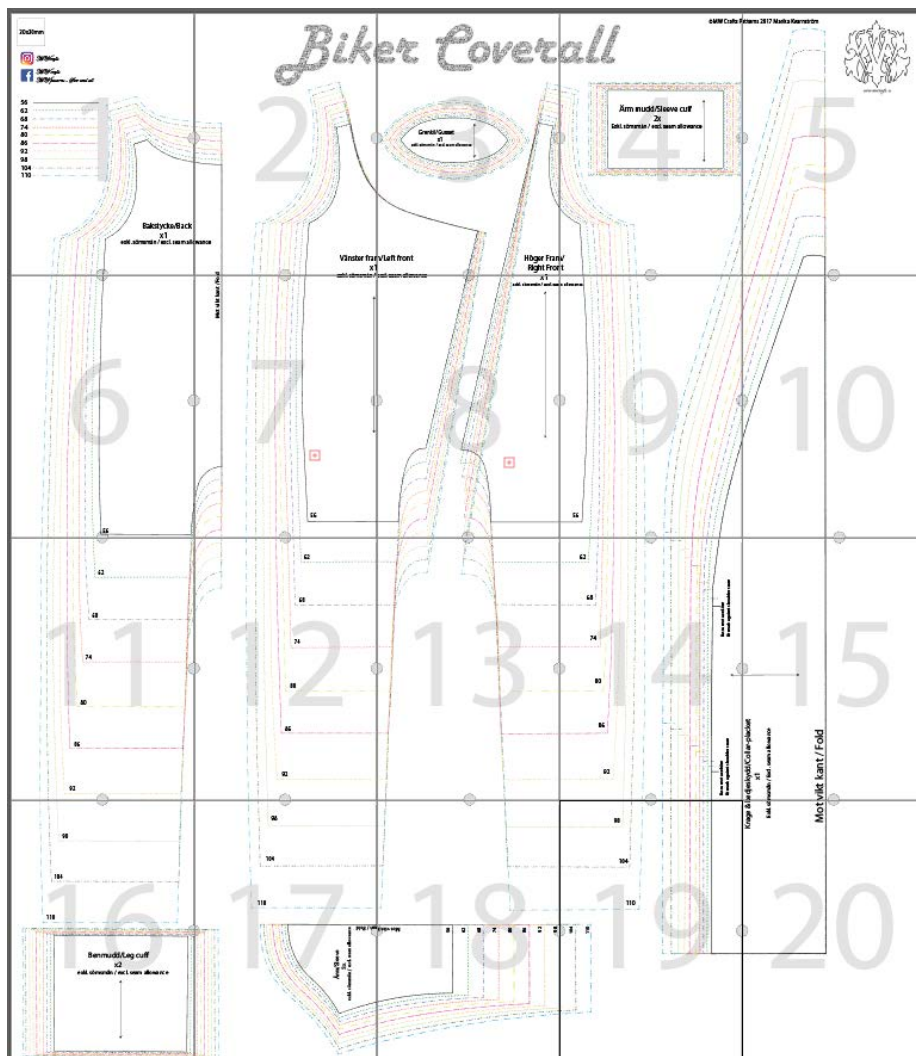
Kontrollera att din utskrift blivit riktig, genom att mäta kontrollrutan på 30x30mm. Detta ska stämma exakt, ett par mm fel gör att mönstret kan fela flera cm i slutändan.

Skriv ut i full skala/verklig storlek.

Du kan välja att enbart skriva ut en eller vissa storlekar genom att släcka ner de storlekar du inte vill skriva ut under "lager" (jag använder och rekommenderar att använda adobe reader, som finns att ladda hem gratis på internet om du inte redan har det)

Spar på papper, bläck och miljö genom att enbart skriva ut mönsterdelarna, och läs tutorialen från datorn/telefonen :)

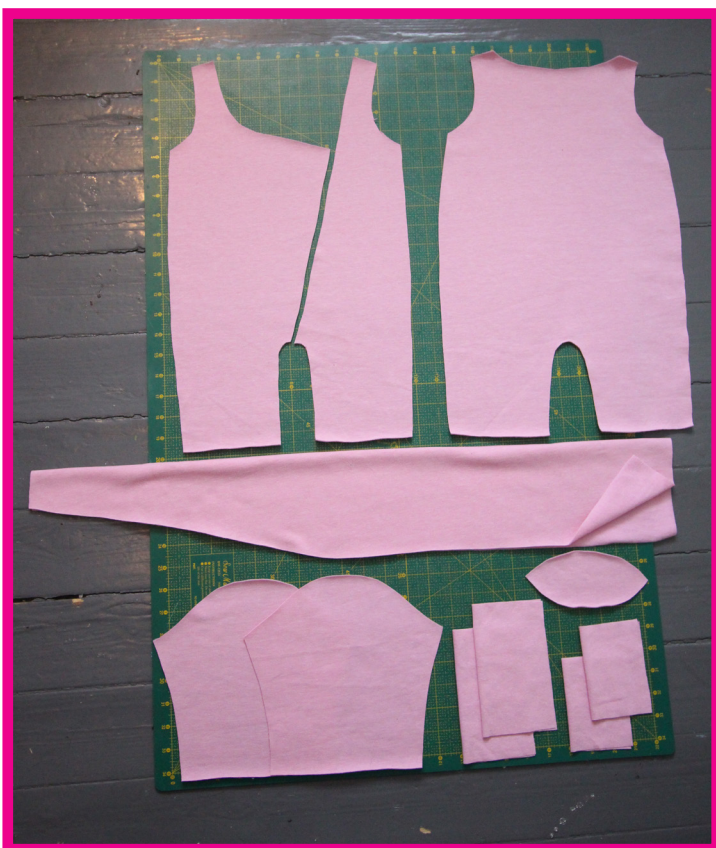
## Utskriftsöversikt:



## Arbetsordning/snabb genomgång: (lång ärm, med dragkedja)

1. Skär/Klipp ut alla delar
2. Sy fast dragkedjan på höger framstycke
3. Sy ihop axelsömmar
4. Sy fast -och ihop kragen
5. Sy fast kragen/kedjeskyddet bakom dragkedjan med en stickning
6. Sy fast dragkedjan på vänster framstycke
7. Sy en stickning på vänster sida dragkedja
8. Sy fast ärmarna
9. Sy fast grenkilen mitt fram
10. Sy ihop krensömmen
11. Sy ihop sidsömmarna
12. Sy fast ärm -och benmuddar

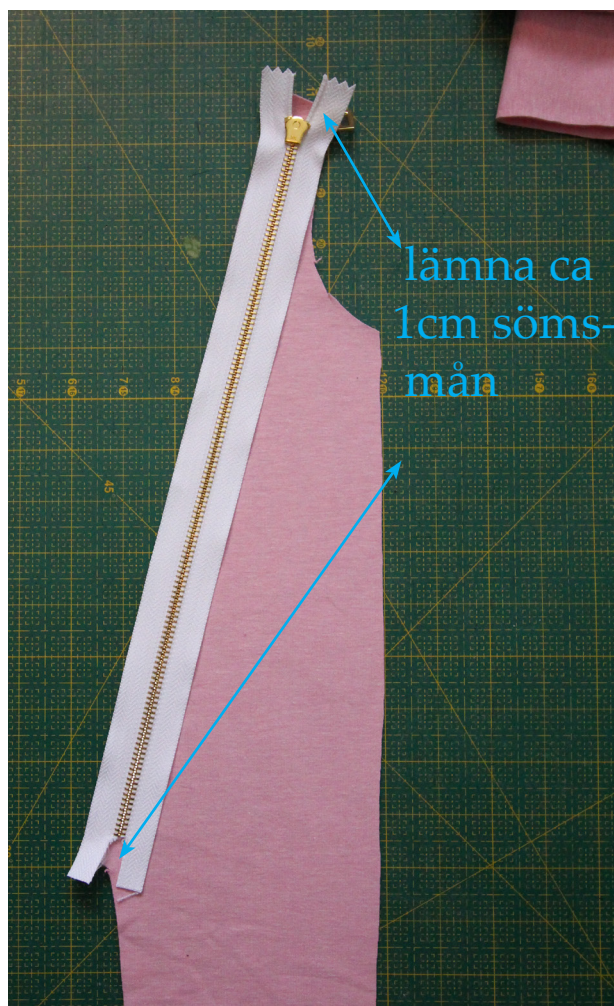
**1. Klipp ut alla delar. Pilen på mönsterdelarna visar trådriktningen/ trådrak. Trådraken går normalt sett lodrätt på tyget. Ett tips är att kontrollera att tyget stretchar på bredden, och inte höjden (ibland stretchar det både och, det är ok), före du klipper ut, annars påverkas rörelsevidden ofta drastiskt.**



- 1x vänster framstycke
- 1x höger framstycke
- 1x baksida
- 1x krage/kedjeskydd
- 2x ärmar
- 2x benmuddar
- 2x ärm-muddar
- 1x grenkil

Bilden visar delarna från rätsidan

2. Sätt på din blixtlåsfot på din symaskin. Tänk på att inte sy för nära själva kedjan, lämna minst några mm avstånd. Sy fast dragkedjan på höger framstycke, räta mot räta, med en raksöm. Din dragkedja bör vara lite kortare än längden på framstycket, jag brukar räkna ungefär 2 cm kortare, 1 cm sömsmån längst ner och 1 cm längst upp. Nåla gärna tätt då det underlättar sömnaden, stretchigt tyg vill gärna ofta töjas under sömnaden annars, vilket medför veck eller att framstycket är längre än dragkedjan mot slutet. Vissa föredrar att limma med textillim eller vattenlösligt papperslim, men detta gör inte jag. Lätta på pressarfotstrycket (om möjligt) under sömnaden av dragkedjan. (om du bandkantar/knappar, se sidan om Bandkantning/knappning)



Längs-med nåla gärna, som på bilden nedan



3. Sy ihop axelsömmar, här är det VIKTIGT att höger axelsöm inte passar ihop, det ska lämnas lite sömsmån på bakstyckets del, längst in mot halsen. Beroende på dragkedjans bredd, sömsmån osv så kan det hända att bakstyckets axel blir för lång utmot kanten. Justera och klipp bort överflödet bara. Vänd dragkedjan åt "rätt" håll när du syr axelsömmen, så den också ligger räta mot räta mot bakstycket.



4. Vik kragen dubbel, avigsida mot avigsida. Nåla fast kragen, räta mot räta, mot halsöppningen.

Sy. När du kommer till sömsmån som du lämnade i tidigare momentet (3.) så fortsätter du att sy ihop kragen hela vägen ut.





just detta moment kan vara lite svårt, viktigast är att inte råka sy något i kedjans band. men händer det kan du bara sprätta några stygn. Är du osäker kan du sy här med din hushållsmaskin, för att få mer kontroll över stygnen.



sy ihop kragen hela vägen ut

nu bör det se ut ungefär så här



5. Lägg nu ihop kedjeskyddets (resten av kragen som syddes ihop) sömsmån med sömsmånen bakom dragkedjan. Passa ihop dem och nåla. Jag nålar från rätsidan och syr en stickning från rätsidan direkt, men om du är lite osäker på att delarna inte kommer hålla ihop under sömnaden, så kan du sy ihop sömsmånerna från avigsidan först. Jag börjar att sy längst in i hörnet och vågrätt utåt (se bild) för att fästa sömsmånen, sedan lyfter jag pressarfoten med nålen nere i tyget, och vänder 90 grader, och fortsätter sy nedåt. Bandkantning se (5)

lägg ihop dessa sömsmån-  
ner på avigsidan



så här nålar jag fast  
sömsmånerna från rät-  
sidan



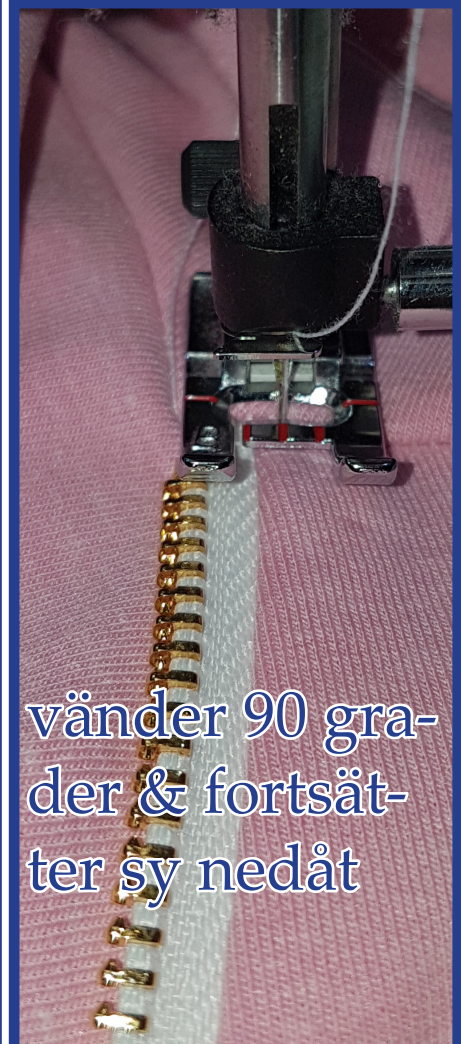


Rätsida



Avigsida

Alldeles i toppen vid övergången får man dra bak sömsmånen lite smidigt, det går inte att få den exakt ihop med andra sömsmånen direkt, då blir det dragningar.





nu ser det ut så här  
hela vägen ner



6. Nu ska vänster sida av dragkedjan sys fast på vänster framstycke, räta mot räta. Jag viker in toppen av bandet som på bilden. Det är även möjligt att använda dragkedja som köpes på metervara, men det är lite svårare att få snyggt resultat i toppen då. Bandkantning se (6)

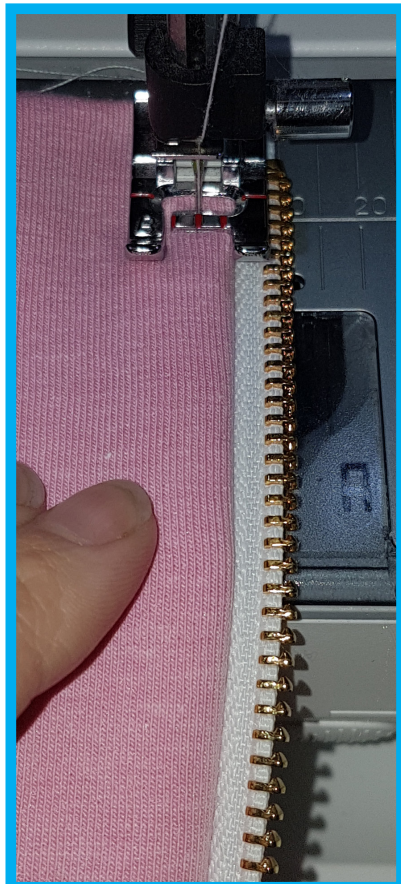


vik ner och nåla



och sy med raksöm

7. Vänd rätt dragkedjan och sy ner sömsmänen med en stickning från rätsidan.



Jag klipper bort lite överflöd på baksidan av dragkedjan för att snygga till.



8. Nåla ärmarna räta mot räta, mot ärmhålet och sy fast dem.



9. Sy fast grenkilen mot framstycket, se till att kedjeskyddet också kommer med i sömmen (skyddet är medvetet gjort längre än sträckan för att förhindra att bli för kort, om man t ex råkade använda lite mer sömsmån än man tänkt)



10. Sy ihop grensömmen, räta mot räta.



11. Sy ihop sidsömmarna, hela vägen från ärm till benslut. Räta mot räta



## 12. Sy fast ben -och ärm muddar



Pressa gärna plagget med ditt strykjärn för en professionell finish. Klart!

Vill du vara med och inspirera andra, bli inspirerad, eller har du fastnat i något moment? Välkommen till MW Crafts "Sew and tell"-grupp på Facebook "MW Patterns sew and tell". Dela bilder, ställ frågor, skriv med andra om sömnad och mönster, eller bara titta och läs! :)

## Kantband/knappning

(2) Istället för att sy på dragkedjan på höger framstycke, så syr du fast ett kantband hela vägen.



(5) Här syr du, likt dragkedjan, fast kantbandet på sömsmånen av krage/skydd - delen. Tänk på att sy långt in på kantbandet för att få plats med knapparna, detta blir beroende på din bredd av kantband. Jag kunde sy i innersta sömmen på kantbandet.

(6) Bandkanta vänster sida, vik ner kantbandet på baksidan högst upp och sy fast det med raksöm ganska nära kanten. Lägg kantbanden om-lott före du syr fast det i grenkilen tillsammans med slutet på kragen/skyddet.

När du är klar med alla moment kan du sätta knapparna. en bra tum-regel brukar vara ca 5 cm mellan varje knapp.



(liten parentes: just denna är en test-modell, därför ser kragen lite annorlunda ut mot de andra)

Jag mäter och markerar ut var knapparna ska sitta

# Ärmlös

Väljer du att sy den ärmlösa modellen, så hoppar du bara över ärmarna, och bandkantar runt före du syr ihop sidsömmen!

## Inspirationsbilder



Denna är sydd i fleece







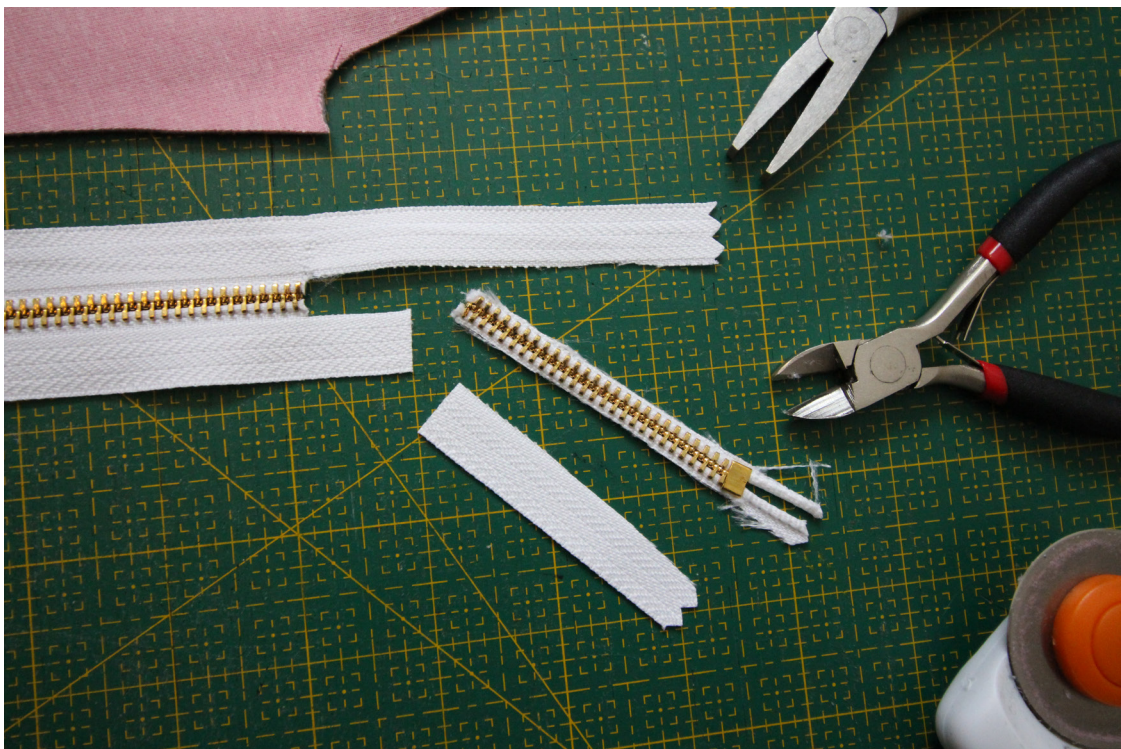
# EXTRAMATERIAL!

Har du ingen dragkedja i rätt längd? Visste du att du enkelt kan förkorta kedjor själv?

Du behöver en avbitartång och en platt tång.

Jag använder dessa från Bibbis textil, där finner du även en tutorial för hur du går tillväga!

<https://www.bibbistextil.se/webbshop/verktyg-och-saxar/verktyg-till-dragkedjor-28839790>



Tyvärr kunde jag inte återanvända stoppen jag hade längst ner just till denna tut, den satt som sten.

Men lösa stoppar går att köpa, eller återbruka gamla från andra dragkedjor.

Lycka till!